



ფრაგმენტები

ფოტოები/მოკლე ჩანაწერები/გაზეთი
პროექტის ინსპირაცია - კოლხური კულტურის მუზეუმი ფოთში.

გამოფენა წარმოდგენილი იქნება ვალერიან გუნიას სახელობის ფოთის სახელმწიფო თეატრში, ფოთი, საქართველო, 1-30 ნოემბერი, 2015 წ

ბრენდან ჯექსონი გახლავთ დიდ ბრიტანეთში მოღვაწე ხელოვანი, რომელიც მუშაობს საარქივო მასალებზე და კულტურული მემკვიდრეობის კოლექციებზე, მისი პროექტების მიზანია ხალხსა და ადგილებს შორის ურთიერთობის აღმოჩენა, აკვირდება რა კავშირს ისტორიულ საგნებსა და თანამედროვე შორის. როგორც ხელოვანი, მისი მიზანია შეისწავლოს თემები, რომლებიც ნათელს ჰფენს და კითხვებს ბადებს ყოველდღიური ცხოვრებაზე პიროვნებებისა და საზოგადოების გამოცდილებებზე დაყრდნობით - აკავშირებს სხვადასხვა აზრებს, გამოცდილებებს და პერსპექტივებს.

www.brendanjackson.co.uk/poti

განსაკუთრებული მადლობა:

- ფოთის მუნიციპალიტეტი;
- თენგიზ ხუხია, ფოთის სახელმწიფო თეატრის დირექტორი და მისი გუნდი;
- ელენე გაბლიანი, კოლხური კულტურის მუზეუმის დირექტორი და მისი გუნდი;
- რევაზ ბაბილუა, სახელმწიფო ჰიდროგრაფიული სამსახურის უფროსი;
- ალექსანდრე დოლბაია, საერთაშორისო ურთიერთობების სპეციალისტი;
- რუსუდან ძაძუა, სახელმწიფო ჰიდროგრაფიული სამსახურის საზოგადოებასთან ურთიერთობის და სოციალური მედიის სპეციალისტი;
- მარიკა ნადარაია, ადმინისტრაციის და ჩშლ მენეჯერი, APM ფოთის ტერმინალი;
- მავდა ნოვაკოვსკა, პროექტის ასისტენტი; ირინა ბარნაბიშვილი, თარგმანი.



Supported using public funding by
**ARTS COUNCIL
ENGLAND**



შორს ზღვის გაღმა შუქი ანათებს ორჯერ ყოველ 7.5 წამში ერთხელ, ჯერ თეთრად შემდეგ წითლად. შუბა დამზადებულია ფრესნელის მიერ პარიზში, კონცენტრირებული 'სათეხურებიანი' შუბის რგოლებისგან, მსხვილი ნაწიბურების მეშვეობით ლინზის ზედაპირზე შუქი შედარებით მეტად იხრება ვიდრე ქვედა შრებზე, ამგვარად სინათლის სხივები გამოიყვება იდეალური პარალელური ნათებით, რომელიც ეცემა წყალს. პირველად ფრესნელის ლინზა გამოიყენეს 1823 წ. საფრანგეთში მდებარე შუქურაში კორდუან (Cordouan), რომელიც მდებარეობს ზღვის შესართავთან უირონში და მისი დანახვაც შესაძლებელია 23 კილომეტრის სიშორიდან.

თავდაპირველად შუქის წყაროს წარმოადგენდა ნავთის ლამპა; სინათლის კამერის თავზე განთავსებული ლომის თავები ნაკლებად ატარებს დეკორატიულ ხასიათს, ისინი უფრო კვამლის სავენტილაციო არის დამონტაჟებული. მორიგეს აცვია ტილოს სამუშაო ხალათი, რათა შალის უხეშმა უნიფორმამ არ დაჩხაპნოს ოპტიკა ან ლინზა. ყოველ დილას ის წმენდს სინათლის კამერის შუბის ინტერიერს და ექსტერიერს, ოპტიკას ასუფთავებს ყურძნის ძმრის სპირტით. ის ამოწმებს სიპრიალეს და ჰერმეტიულობას წყლისა და ჰაერის მიმართ, ასევე ამოწმებს სახურავის ჰერმეტიულობას. სინათლის კამერის ძირი ყოველთვის გასუფთავებული უნდა იყოს დაბინძურებისგან ისეთი როგორცაა, მტვერი, მწერები, ჩიტები ან მათი ბუდეები. საღამოს, მორიგე ისევ ადის 152 სათეხურს და ამოწმებს ქარის მიმართულებას. ის არეგულირებს ვენტილაციას, რათა ოთახში მოხვდეს საჭირო ოდენობის ჰაერის ნაკადი, რაც იცავს შუბას დაორთქვლისგან და ცეცხლის კვამლს უშვებს ოთახიდან.

ყოველივე ზემოთ ჩამოთვლილი ხორციელდება მეფე ალექსანდრე II -ის ბრძანების თანახმად, რომელმაც ახალ ნათებაში მნიშვნელოვანი ინვესტიცია განახორციელა. ის დამზადდა თუჯისგან ინგლისში 'ეხტონ და ამოსში', საუტუორქი, ლონდონი. საუტუორქი წარმოადგენდა რკინის სამჭედლო, მავთულის დამამზადებელი, შუბის წარმოების, ლუბის სამჭედლო ცენტრს, სადაც გვერდიგვერდ მდებარე სახლებსა და ქარხნებს ერთმანეთისგან ჰყოფდა ვიწრო გასასვლელები. ეს მეტალურგიული ქარხანები სახელგანთქმული იყო ცენტრიფუგული ტუმბოების, ორთქლის ძრავების, ტურბინების, ჰიდრავლიკური ტუმბოების წარმოებით, ასევე ატლანტი კურ ოკეანეში კაბელის გაყვანის მექანიზმით. 1864 წ ხიდზე, რომელზეც გადიოდა ლონდონ ბრიჯის და ვატერლოოს დამაკავშირებელი რკინიგზა მიმდინარეობდა სარემონტოსამუშაოები; ამ დროს მიმდინარეობს შუქურის ფილების გამოჭედა და დამზადება, შემდგომ ამ დეტალების ტრანსპორტირება ხდება თბომავლით ბათუმში, იქიდან კი ცხენით და სატვირთო ეტლით იგზავნება ფოთისკენ. მორიგეს ნაკლებად აინტერესებს ეს დეტალი. ის ემსახურება იმპერიას, თავის წმინდა მოვალეობას ასრულებს, უვლის შუქურას ზღვაოსნების უსაფრთხოებისთვის და გზას უკვლევს გემებს პორტში უსაფრთხოდ შესასვლელად. რაც არ უნდა მოხდეს შუქი არასდროს ჩაქრება.

თუჯის შუქურის გასაღები, 1864.



აღმოსავლური ომის დროს, კვლავ დაბრუნდნენ თურქები, მოაპობდნენ სურნელოვან თბილ ჰაერს. მიუხედავად იმისა, რომ ყურანსა და სუნაში განსაზღვრულია მონობიდან გათავისუფლების ხერხები ცოდვის მონანიების მიზნით, თურქები მონებად აგზავნიან დატყვევებული ბავშვებით სავსე გემებს კონსტანტინეპოლში. თუმცა ამ კუთხით არც კეთილი ქრისტიანები წარმოადგენენ გამონაკლისს. ომის დაუწერელი კანონია: წაიღეთ რისი წაღებაც შეგიძლიათ, დანარჩენი გაანადგურეთ. უწყვეტი წვიმების გამო, მათი არმია მალე იძირება მეგრულ ტალახში. დაპყრობილი მიწების საბოლოოდ დატოვებამდე, მაჰმადიანები დაკავებული არიან სისხლისღვრით, ძარცვით და ტერიტორიების ცეცხლში გახვევით.

‘ზუგდიდი აღარ არსებობს’, წერდა ეკატერინე ჭავჭავაძე, დავით დადიანის ქვრივი, მისი სამთლობელო ფერფლად არის ქცეული, ხოლო შიგთავსი განადგურებული და გაფანტული. ყველაფერი რისი დამტვრევაც შეიძლებოდა დაღწილია, ყველაფერი რისი დანვაც შეიძლებოდა ცეცხლშია. საყვავილეები, ქოთნები, სკულპტურები, ჭალები, ავეჯი, ფაიფური, ყველაფერი ნამსხვრევებად და მტვრად იქცა. ისინი ჭუჭყის, ავადმყოფობის და ნანგრევების მეტს არ ტოვებენ ნაკვალევად.

ღირშენაშნავი ბოტანიკური ბაღიც კი, რომლის მოწყობასაც თეფესმეტწლიანი დაუღალავი შრომა დასჭირდა, განადგურებულია. ყველა ხილი, ყვავილი, მცენარე მოჭრეს ან წაიღეს. დადიანების სასახლის მთელი სიმდიდრიდან, მხოლოდ დამტვრეული სასადილო ჭურჭლის რამოდენიმე ფრაგმენტიღაა შემორჩენილი.

ტოლსტოი, რომელიც სულ ცოტა ხნის წინ ნაყინს მიირთმევდა ბუქარესტში და საღამოებს ატარებდა იტალიურ ოპერაში, ახლა იმყოფება ალყაშემორტყმულ სევასტოპოლში. საზარელი ბრძოლის ველზე წერს: ‘აქ ნახავთ საშიშ სანახაობას, რომელიც ძირეულად შეძრავს თქვენს არსებას; აქ ნახავთ ომს, არა როგორც ლამაზ, მოწესრუგებულ და ბრჭყვიალა ჯარის წყობას მუსიკის და დაფდაფების თანხლებით, მოფრიალე დროშებითა და ცხენებზე ამხედრებული გენერალების თანხლებით, არამედ ჭეშმარიტ ომს - როგორც სისხლს, წვალების და სიკვდილის ველს’.

დავით დადიანის სახელობითი ფაიფურის ჭურჭლის ფრაგმენტები, აღმოჩენილია დღევანდელი ყულევის ტერიტორიაზე.



პალიასტომის ტბის გავლით ჩიტები ზღვიდან მოემართებიან ხმელეთისკენ. სახე რომ აენია წვიმისკე, ქალკიოპე დაინახავდა მათ, იცნობდა რა ყველა მათგანს და თავის დას (მედეას) უამბობდა თანტასტიკურ ისტორიებს იმ საგმირო ფრენის და თავგადასავლების შესახებ, გაათრთხილებდა რა იმ გარდაუვალი უიღბლობების შესახებ, რაც თან სდევს ღმერთების მიერ ჩარევა და მათ მიერ ადამიანებს ჩიტებად გარდაქმნას. მათი თარმაკოლოგიისეული ცოდნა სრულიად გამოუსადეგარი იქნებოდა.

ისტორიებმა ეპოქები გამოიარა პონტოელი ბერძენი მგოსნების მეშვეობით, რომლებიც აერთიანებს გაგონილზე დათუძნებულ და გათორმეხულ ისტორიებს, გადმოცემს მითოლოგიურ გმირობებს და სასწაულებს. ზოგი ეთაყვანება ღვინის და თრობის ღმერთის დიონისეს შეიარაღებულ და სახითათო ქალ მიმდევრებს, ზოგი თავგადასავლების მაძიებელ პრომეთეს, რომელიც კლდეზე იყო მიჯაჭვული იყო 30,000 წელი, რადგან მან ცეცხლი უბოძა კაცობრიობას, მის ღვიძლს კი ყოველ დღე კორტნიდა კავკასიური არწივი.

ეს იყო მანამ სანამ საბჭოთა დროს გრანდიოზული სადრენაჟე სისტემის მეშვეობით დააშრეს ჭაობები და შავი ყარყატის, წეროს და დიდ შავი ყანჩის ჯიშები გადაშენების პირას მივიდოდა. ჩვენ შემოგვრჩა ჩიტების უძველესი ფიგურები, სავარაუდოდ ეს არიან მტრედები, მშვი ობის და ბარაქის პატარა სიმბოლოები, რომლებიც წარმოადგენდნენ რელიგიური რიტუალებისა და სხვადასხვა ცერენონიალების ნაწილს. თუ გესიმრებათ მფრინავი ჩიტები, ეს კეთილდღეობის ნიშანია. მაგრამ თუ ეული მტრედი დაგესიმრათ, მაშინ ეს მიუთითებს ცვლილების მოლოდინზე. ამ ქვეცნობიერ საოცრებათა ქვეყანაში, მტრედის დასიმრება ნიშნავს, რომ თქვენ შეხვდებით სიყვარულს დროის მოკლე მონაკვეთში და თქვენი ცხოვრება გაიყოფა ორ ნაწილად 'მანამდე' და 'შემდეგ'.

ან ეს შეიძლება ასევე ნიშნავდეს სახლის მონატრებას. ჩვენ თანამედროვე გარეულ მტრედებს კი არათერი აქვთ საერთო ამ წარმოუდგენელ თანტაზიებთან. ისინი ბუდობენ ნიკო ნიკოლაძის კომპუში და პატრის არ სცემენ მის რეპუტიას როგორც პოეტის, მოაზროვნის და სახელმწიფო მოღვაწის ამჟღეაში, უცერემონიოდ ბილწავენ რა მის ყველა ნაშრომს.



ის გაჰყურებს მაგიდის ბოლოში მჯდომ ახალგაზრდა მამაკაცს და უყვება იმდროინდელ ისტორიას. ამბობს, იცი რაში იყო საქმე, თემო ნ წლის იყო, მის უფროს დას ჩვილი ბავშვი ჰყავდა და საოჯახო აკვანი გურიიდან უნდა ჩამოგვეტანა... ადრეულ 1990-იან წლებში ყველაფერი ინგრეოდა. ეს იყო ომის, ყაჩაღობის და ბლოკირებული გზების პერიოდი. ყველგან იყვნენ შიარალებული მილიციელები და ქრთამს ითხოვდნენ. ყველაფერი იცვლება და გარდაიქმნება, ცენტრი ველარ იჭერს სიტუაციას და მდგომარეობა უკეთესიდან უარესობის კენ იცვლება. ესეთ დროს, სხვა რაღა დაგვრჩენია თუ არა გავიხსენოთ მივიწყებული ტრადიციებს?

უკანა გზაზე, როდესაც ფოთში ბრუნდებოდნენ, აკვანი დამაგრებული ჰქონდათ მანქანის სახურავზე, ისინი გააჩერა მილიციამ. ბევრი გამშვები პუნქტი იყო. ისინი უხსნიან ვითარებას. ერთერთი მილიციელი ამბობს: 'გაუშვით'. მეორე ეწინააღმდეგება. მას ახსოვს როგორ გადმოვიდა მანქანიდან და ეკამათება რამოდენიმეხანი, თემო ამ დროს მარტო ზის წინასკამზე. ერთერთი მილიციელი იხრება თანჯრისკენ, იღებს ჭურვს და აწვდის ბიჭს. ის მიმოიხედავს, ის გაუღენთილია ალკოჰოლის და ოფლის სურნელით, ის ხედავს თემოს მანქანში, რომელსაც ხელში ჭურვი უჭირავს, ეს მომენტი იბეჭდება მის გონებაში. მილიციელი იძახის, 'რას ვაკეთებ?' არა, არა, არა ჯიბე შემეშალა' და მეორე ჯიბიდან იღებს საღებავი რეზინის კოლოფს, აწვდის ბავშვს, უკან ართმევს ჭურვს. შეიძლება ის დაღლილია და არ უფიქრია, შეიძლება იხუმრა, შეიძლება ეს სასმელის ბრალი იყო, მაგრამ დანარჩენებმა სიცილი ატეხეს. საბოლოოდ ერთერთი იძახის, 'კარგით გაუშვით უკვე ეს ხალხი თავიანთ გზაზე'.

და ამგვარად სახლში ბრუნდებიან ძვირფასი საჩუქრით, უკეთესი ცხოვრების მოლოდინით, ბავშვისთვის ნათელი მომავლის იმედით, მიუხედავად კარზე მომდგარი მძიმე წლებისა. ასე იყო ეს ამბავი. მინდა მჯეროდეს, რომ ალბათ აკვანი არყის ხისგან იყო დამზადებული, ჯანმრთელობის და სიბრძნის ხისგან, მაგრამ არ ვიცი. ახლა კი გაუმარჯოს მომავალს და ერთმანეთს ვუსურვოთ მშვიდობა და კეთილღეობა.

აკვანი, ინსტალაცია მუზეუმში კოლხი გლეხების ხის სახლი 'ჯარგვალი'.



ღამე ჩამოწვა. დიუმა დაშორდა თავის თანამგზავრებს, დაიკარგა ტყეში, უიარალოდ, შორიდან მოისმოდა მშიერი მგლების ყმუილი. *Canis lupis campestris* არის კავკასიის სტეპებში მობინადრე რუხი მგლის ქვე-ჯიში. სპარსელები აქაურობას ეძახდნენ მგლების მიწას. როგორც მემატთანეს, უნდა სცოდნოდა, რომ ქვეყნის აღმოსავლეთ ნაწილში არსებობდა მეგრძოლი მეფე, რომელიც მოგვიანებით წმინდანად შერაცხეს. წმინდა მეფე ვახტანგ გორგასალი, რომელიც გამოსახული იყო მგლის თავით და მგლის ტყავით მხრებზე. უდავოა, მისი სახელის ძირი ორივე ენაზე ქართულად და სპარსულად ნიშნავდა 'მგლის-ტანიანს'. მის წარმოსახვაში შემდეგი სურათი იშლება, უკანა ფეხებზე მმოსიარულე უცნაური გარეული არსებები, რომლებიც ტყის ლურჯ ნისლებში დასეირნობენ. *Le Grand Méchant Loup*. მას არ სურს მათთან შეხვედრა არც ერთი ფორმით. აღვირი მოშვებული აქვს, რადგან ენდობა ცხენების ინსტინქტს, რომ უსაფრთხოდ მიიყვანენ დანიშნულების ადგილას. მას სჯერა, რომ სხეულმა შეიძლება რაიმე შეუცნობადისკენ აილოს გეზი, გონება კი გზიდან არასოდეს გადაცდება.

ის გახლდათ პეტერბურგში, მოსკოვში, ნიჟნი ნოვგოროდში, კაზანში, ასტრახანში, დერბენტში, ტიფლისში, ყველაზე ხანგრძლივ მოგზაურობაში მისი ცხოვრების განმავლობაში. 1859 წ. თებერვალში ამ მოულოდნელი გზიდან გადახვევის გამო, ვერ მიუსწრო ორთქმავალს და მოუწია ფოთში დარჩენა. მასზე შტაბეჭდილება ვერ მოახდინა საცხოვრებელმა, რომელიც შესთავაზეს ამ პრიმიტიულ ადგილას. ის გაჩერდა საცოდავ ოთახში, საცოდავ სასტუმროში, ყინულოვან ტემპერატურაში, გათბობის ერთადერთი საშუალება იყო მახრჩობელა ლუმელი. ის ამ პერიოდს აღწერს, როგორც ყველაზე არასასიამოვნო მოგზაურობას. ის წერს, 'Poti est le paradis terrestre des cochons'. 'ფოთი შეიძლება სამოთხე იყოს ღორებისთვის, თუმცა უმჯობესია ჩვენს ქვევით ღორი იყოს, ვიდრე მგლის ხახა ბურგს უკან.'

100-ზე მეტ ენაზე ითარგმნა რა მისი ნაშრომები, იგი გახლავთ მისი თაობის ყველაზე წარმატებული მწერალი. არასოდეს აძლევს საშუალებას თაქტებს გაათუჭონ კარგი ისტორია, თანაავტორებთან ერთად თხზავს სახალისო რეალობისა და გამოგონილის ნაერთ თხზულებებს. რაზე ფიქრობდა დიუმა ფოთში გატარებული დღეებისა და ღამეების განმავლობაში? წარმოუდგენია კი, რომ 144 წლის შემდეგ ამ ქალაქში აღმართავენ მის ბრონზისგან დამზადებულ ქანდაკებას ჩამომჭდარს და დაყრდნობილს ხელის ჯოხზე, და რომ ამ ჯოხს მოგვიანებით მოიპარავდნენ? შესაძლოა არათვრებეც არ ფიქრობს, გაყინული საცოდავად ელის გემს, ამ შედარებით უსაფრთხო შიშველ კედლებში გაჭედდელი, ფოთის ტალახში.

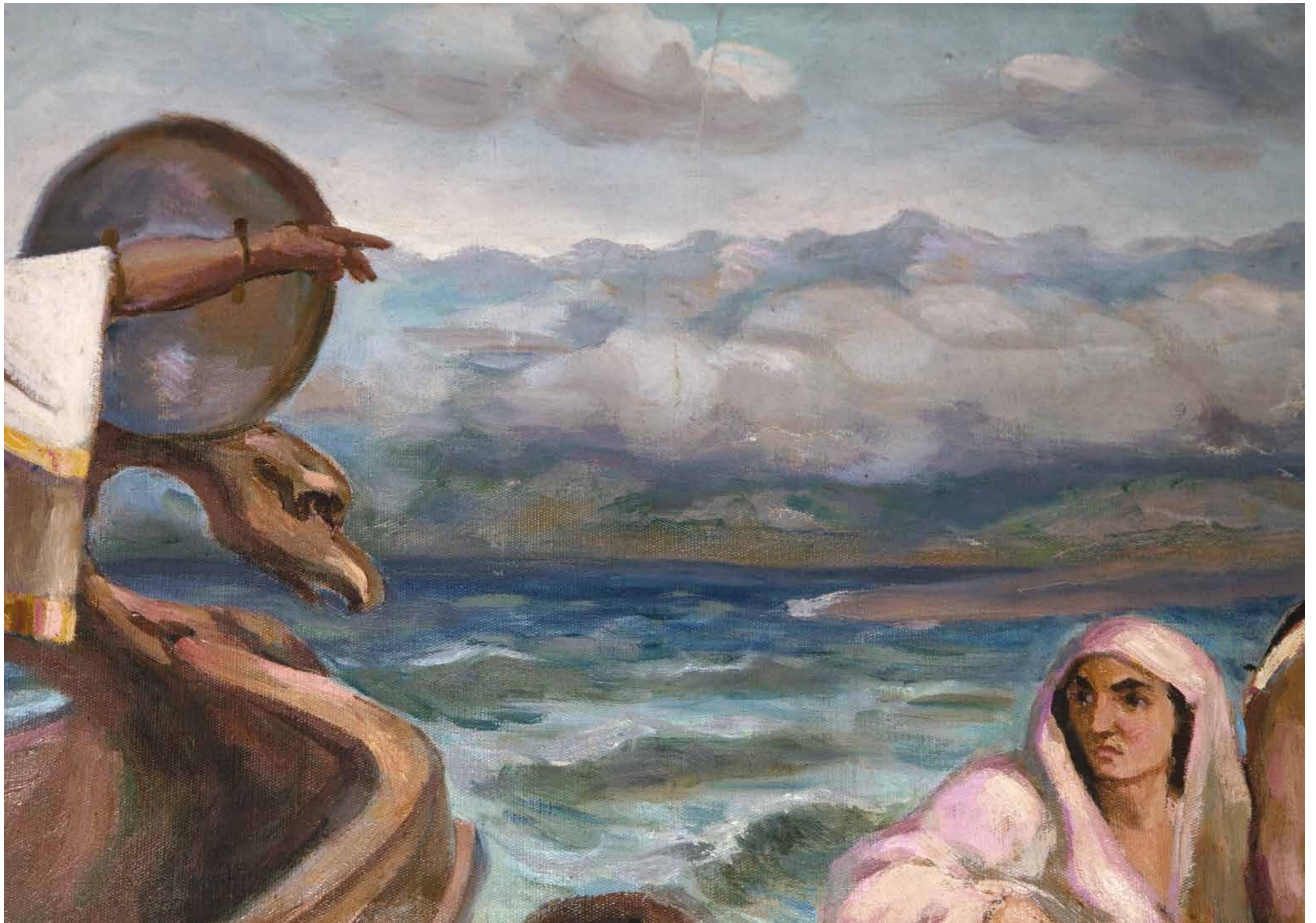
მგლების ან დრაკონების თავები, ძვ. წ. აღ. II ათასწლეულის შუა ხანები.



აქ ვხედავ საზარელი ჭაობებიდან აღმოცენებულ ნამდვილ ქალაქს. ის გახლავთ პრაქტიკული ხედვის მქონე იშვიათი მეოცნებე. როდესაც თვალს ხუჭავს ის ველარ ამჩნევს სანაპიროზე მიმოთანტულ დამტვრეულ ფიცრებს და მათ მაგივრად ხედავს ახალ ხიდებს. ჭაობების ნაცვლად ხედავს თორმეტი მოციქულის სახელობის ქუჩას. მისთვის შთაგონების წყაროს წარმოადგენს პარიზი და ევროპის სხვა ქალაქები, სადაც უმოგზაურია. მან მიატოვა ახალგოზრდობის დროინდელი რადიკალიზმი და ხედავს ეკონომიკურ ზრდას, როგორც ეროვნული გადარჩენის გარდაუვალ ელემენტს. მას ხიბლავს ამ ტერიტორიაზე ახალი პორტის აშენების იდეა, რომელსაც მოემსახურება ცენტრალური რკინიგზა. ჯერ პორტი, მიღებული შემოსავლები კი მოხმარდება მინიატურული ქალაქის მშენებლობას საჭირო სცენარით, მონაწილეებით და დეკორაციებით. ის თავის გარშემო იკრებს 'ცვლილების აგენტებს'. აღსანიშნავია, რომ ქვეყნის პოლიტიკური იდეალები ნასესხებია დასავლეთ ევროპიდან. ალბათ გარდა იაპონისაა ვერსად შეხვდებით ასეთ პრაქტიკას, როდესაც ხალხი ფეოდალიზმიდან პირდაპირ გადადის ლიბერალიზმში...' წერს ოლივერ უორდროთი 1888 წ. 'პარიზული მოდა, გერმანული რაციონალიზმი, ინგლისური სპორტი და ჩვენი ცივილიზაციის სხვა პროდუქტები ინყებენ გავლენის მოხდენას. ტრანსკავკასიურმა ღვინომ, მადნეულმა და ნავთობპროდუქტებმა მალევე მიიქცის როდშილდების ყურადღება'.

ნიკო დიდი ინტერესით აკვირდებოდა ამ ახალ ვითარებას, ახალ უამს. ის 51 წლის ასაკში გახდა მერი და ინყებს ქალაქის გარდაქმნას მომხიბლავი ჭაობიდან სოლიდურ საზღვაო პორტად. ის ამ ქალაქს ხედავს მომავლის ქალაქად, აძვირებს შემოსული გემებისთვის საპორტო მოსაკრებლებს, რათა მოახდინოს განვითარების სუბსიდირება. ის კრძალავს ხის სახლების მშენებლობას. მისი ბრძანების თანახმად, ქალაქის ცენტრში სახლები უნდა აშენდეს სულ მცირე ორსართულიანი სახლები მხოლოდ ქვისგან. მას ჩამოჰყავს გერმანელი არქიტექტორი, ედმუნდ ფრიკი, რომელიც უნდა დაეხმაროს მისი ხედვის განხორციელებაში. 1896 წ. ის მიზანში იღებს უძველეს კონსტრუქციას, ძველი თურქული კომპის საძირკველს, ამორებს ხის ნაშენს, რომელიც რუსებმა მიამატეს და მის გარშემო უძველესი ქვების თავზე ამონტაჟებს ქართული სტილის აივანს. საბოლოო შტრიხად კი პარიზიდან ჩამოტანილ მექანიკურ საათს ათავსებს გუმბათზე. გარკვეული პერიოდით მან სწორედ იქ დაიღო ბინა და სწორედ იქ აწყობდა საგულდაგულო გეგმებს. ის მომთმენია, მაგრამ დრო მის მხარეს არ არის.

საათი დამზადებულია ჰოროლოჟერ პოლ გარნიეს მიერ, ტაბო-ს ქ., პარიზი 1870.



არგო წარმოადგენს ისტორიაში (სულ მცირე დასავლურ ისტორიაში მაინც) მოხსენიებულ პირველ გემს. გემი აგებულ იქნა ქალღმერთ ათენას დახმარებით, რომელმაც მეტყველი მორი ჩაარჯო გემის ცხვირში, რომელიც გადმოსცემდა ფოთლების შრიალით გადმოსცემდა ღმერთების წინასწარმეტყველებას. როგორც ადრეული სანავიგაციო ხელსაწყო, ის აფრთხილებდა მათ მოსალოდნელი ხიფათის შესახებ, ეხმარებოდა 1500 მილის გადაკვეთაში შავ ზღვაზე, რომელიც იმ დროისთვის ამოუცნობ სამყაროს წარმოადგენდა და რომელსაც ერთ დროს ბერძნები სტუმართმოძულე ზღვას უწოდებდნენ. ალექსანდრიელი პოეტის როდოსელი აპოლონიუსის ძვ.წ. აღ. III საუკუნის ჩანაწერების მიხედვით, არგონავტები არიან გმირები, მათი ისტორია არის 'წარსული კაცობრიობის ერთერთი სახელგანთქმული საგმირო საქმეთაგანი'. რეალობაში ისინი ალბათ უკეთეს შემთხვევაში თავგადასავლების მაძიებელი იყვნენ, ხოლო უარესში კი პატივმოყვარე მძარცველები, ცდილობდნენ რა მოეპოვებინათ ეგზოტიკური ნივთები და ეზოთერული ცოდნა. ან შეიძლება მხოლოდ შორს ზღვაში გაჭრილი ზღვაოსნები იყვნენ და მათი ისტორია გაზვიადებულია ზღაპრებით? მოგზაურობისას ისინი ხვდებიან საშინელ ურჩხულს, მაცდურ ქალთევზებს, სექსუალურ გრძნეულებს. ღამით ისინი საბოლოოდ ჩერდებიან მდინარე რიონის სათავესთან. არ იციან რა როგორ დახვდებიან მათ აიეტის სასახლეში, ანუ როგორც მძარცველებს, კოლონიზატორებს თუ დამპყრობლებს, მოქმედებენ სიფრთხილით. ისინი მაღავენ თავიანთ ნავეებს დაჩრდილულ ყურეში და ფეხით მიემართებიან ქალაქ აიას ცენტრისკენ, გზად მათ ხვდებათ ხარის ტყავში გახვეული და ტირიფის ტოტებ-შემოკრული ადამიანები, საქართველოში მოგზაურთა მონათხრობში პირველად ჩნდება ეს სურათი მე -17 საუკუნეში.

ჰეროდოტე რიონს მიიჩნევდა საზღვრად ევროპასა და აზიას შორის. მიუხედავად იმისა, რომ ამ უძველესი ლეგენდიდან ჩვენ ვიგებთ ორი კულტურის გადაკვეთის ამბავს, მაშინ როდესაც ზოგი საუბრობს ხიდების აგებაზე, ამავე დროს შეიძლება შეგვხდეს კონფლიქტის წყაროები იმის გარშემო თუ ვინ დაეპატრონება მიწის სიმდიდრეებს. მემატიაწილობა ადამიანური არსებობის ძირითადი ბირთვია; ჩვენ გვჭირდება ისტორიების გადმოცემა, რათა სხვა ისტორიები გავიგოთ, შევინარჩუნოთ მოგონებები, გავაზიაროთ გამოცდილებები, ან ვიპოვოთ საერთო ენა. მონათხრობი წარმოადგენს კავშირს მიზეზსა და შედეგს შორის. მეცნიერები გვატყობინებენ, რომ ისტორიების მოსმენის დროს არა მხოლოდ სასაუბრო ენის დამამუშავებელი ტვინის ნაწილაკებია აქტივირებული, არამედ ტვინის ის ნაწილებიც, რომლებსაც ჩვენ ვიყენებთ ამა თუ იმ მოვლენის აღწერის განცდისას. 'ყველანაირ ტკივილს აიტან', წერდა ქერენ ბლიქსენი, 'თუ მათ ერთ ამბად ან ზღაპრად შეკრავ'. ეს ის ისტორიაა რომელმაც გაუძლო იმპერიების აღზევებას და დაცემას, ფუნდამენტური თავგადასავალი უცნობ, ველური ოპტიმიზმით აღსავსე სამყაროში, სადაც ღალატი და შურისძიებაა, შავბნელი ალი ტრიალებს, სადაც წარმოუდგენლად უცნაური ამბებია და სადაც უიღბლო სიყვარულია.

1945 წელს გუმინსკის მიერ შესრულებული ფერწერული ტილო სიუჟეტი არგონავტების მითიდან.



სიტყვა 'სირცხვილი' ევროპული სიტყვების 'დაფარვა, პირბადე, დამალვა' ნაერთიდან იღებს სათავეს. მისი აღწერის თანახმად ეს საგნები ცნობილია, როგორც ცოდვის ან დანაშაულის ქვები და მოგვითხრობს თუ როგორ ჰკიდებდნენ ამ ქვებს ადამიანებს, როგორც რიტუალს, რომელსაც თემი ატარებს დამნაშავეების შერცხვენის მიზნით. რაც უფრო დიდია ცოდვა, მით უფრო დიდია ქვა. რაც უფრო მეტია ქვა, მით უფრო დიდია ცოდვების რაოდენობა მთელს მსოფლიოში - მსოფლიო ამ დროს კი არის სოფელი. ისტორიკოსი დგას დილემის წინაშე. იგი ამბობს: 'მაინტერესებს მე რომ მეცხოვრა ამ ეპოქაში, ჩვ.წ. აღ. 700 - 600 წლებში, ნეტავი რამდენი ქვა მექნებოდა დაგროვილი?' ღმერთების და სხვა ძალების სათაყვანებლად ყალიბდება სხვადასხვა სახის ხერხები, რომლებიც გეოგრაფიულად განსხვავდება. ზოგიერთი ცივილიზაცია იყენებდა საკმეველს ან გვირგვინს, მაშინ როდესაც სხვები ბავშვებს სწირავდნენ მსხვერპლად. მითოლოგიაში ხალხს აქვავებდნენ უარყოფის და მძიმე დანაშაულების გამო - ასეთ შემთხვევებს თანამედროვე ზღაპრებშიც კი ვხვდებით, როგორიცაა ჰობიტი ან ჰარი პოტერი. ეს ქვები დააგლუვა მდინარემ და მოქცევის დინებებმა, კაუშპატებმა რომლებმაც დაამტვრიეს და მოამრგვალეს ისინი ბევრად უფრო სწრაფად ვიდრე კვარცისგან დამზადებული საგნები, თუმცა 'უფრო სწრაფად' გეოლოგიური დროის განზომილებაში გულისხმობს საუკუნეების დინებას.

შუა საუკუნეების ჰოლანდიაში დანაშაულისთვის, რომელიც ცუდ მუსიკოსს გულისხმობს, 'სირცხვილის ფლეიტას' ჰკიდებდნენ; ფლეიტას ჰკიდებდნენ დამნაშავე პიროვნებას, მის თითებს აძვრენდნენ ფლეიტაში და მჭიდროდ უჭერდნენ თითების ხრახნს. ის ვინც ეკლესიაში აგვიანებდა, ჰკიდებდნენ უზარმაზარ კრიალოსანს. ჰოლანდიურად ეს სიტყვა ასე გამოთქმებოდა: schandstenen - 'სირცხვილის ქვები'. საჯაროდ დამცირება სამარცხვინო ბოძზე გაკვრით წარმოადგენდა დასჯის ჩვეულ ფორმას საუკუნეების მანძილზე. სახალხოოდ გარობგვა იქცა გასართობი სანახაობად და ამავე დროს ატარებდა გამაფრთხილებელ ხასიათს. მეორე მსოფლიო ომის დასასრულს, ათასობით ევროპელ ქალს მხიარულად შეკრებილი ხალხის წინაშე თავს პასრავდნენ, დასჯისა და დამცირების მიზნით ოკუპანტ ნაცისტურ ძალებთან თანამშრომლობის გამო. დააკვირდით ამ ქვებს და ერთი წუთით დაფიქრდით თქვენს მიერ ჩადენილ დანაშაულებზე, ცოდვებზე და იმაზე, თუ რა გზებით დაისჯებოდით.



ვიკიპედია მხოლოდ ამყარებს ჩემს ეჭვს იმის თაობაზე, რომ კაცობრიობის ისტორიაში ცული უძველესია იარაღია, რომელიც გამოიყენებოდა ხის დასაჩეხად და მოსაჭრელად, ფერმეობისთვის და როგორც იარაღი ან სარიტუალო საგანი. ისტორიისა და არქეოლოგიის ჭრილში ამ საგნებს შეუძიათ რამოდენიმე ერთმანეთის გადამთარველი ამბის გადმოცემა. ისინი გვიამბობენ ცოდნის მიგრაციის, ახალი იდეების შემოდინებისა და მატერიალური რესურსების გაცვლის შესახებ შესახებ.

აქვე ირკვევა, რომ მსგავსი იარაღები ასევე აღმოჩენილია ხეთურ კულტურაში, მაგრამ ეს ცულებიც ასევე მოდიფიცირებულია და გაფორმებულია ადგილობრივი ორნამენტებით. ეს იმას მოწმობს, რომ კოლხები წარმოადგენდნენ აღმოსავლეთის დიდი ცივილიზაციის ნაწილს. თუმცა, ეს ცული მოდიფიცირებულია და დამუშავებულია ადგილობრივი ორნამენტებით, რაც თავისთავად ადასტურებს, რომ იმ ეპოქის მოსახლეებს შეეძლოთ არა მხოლოდ განვითარებული ტექნოლოგიების შეთვისება, არამედ შეეძლოთ ამ ტექნოლოგიების ტრანსფორმაცია საკუთარ კულტურაში. საბოლოოდ, როდესაც მათ შეწყვიტეს ბრინჯაოს ცულების გამოყენება საბრძოლო იარაღად და ჩაანაცვლეს ლითონის დანებით, ეს ბრინჯაოს ცულები იქცა სარიტუალო საგნებად. ფოლადისგან განსხვავებით ბრინჯაო მინაში ისე ადვილად არ იჟანგება. მიუხედავად იმისა, რომ ზედაპირი ნაღებს იკეთებს, მათ აქვთ კოროზიისგან დამცავი პატინა, რომელიც ღია მწაფე შეფერილობიდან მუქ ყავისფრად ფერავს ლითონს.

აქაურობა მდიდარი იყო სპილენძისა და დარიშხანის საბადოებით, უხვ ხის მასალასთან ერთად, რომელსაც შეშად მოიხმარდნენ. 300 კგ ნახშირია საჭირო 1 კგ სპილენძის მისაღებად, რაც თავისთავად მიიღება 30 კგ სულფიდის მადნისგან. ბრინჯაო მიღებულ იქნა სპილენძის და დარიშხანის ბუნებრივი ან ხელოვნური ნაზავისგან, რის შედეგადაც ვიღებთ უფრო ძლიერ ლითონს გამოსაბრძმედ და გამოსაჭედად. ნამდვილი სპილენძი დნება 1084 გრადუსზე, მაშინ როდესაც ბრინჯაო დნება 950 გრადუსზე იმ შემთხვევაში თუ დანამატის სახით დარიშხანი ან კალა ერევა. მეტალურგიის განვითარებამ შეცვალა საზოგადოება. ლითონის გაცხელება დაიწყო ციხვში, შემდეგ ისხმებოდა თიხის ან ქვის ყალიბებში. გაციების და გამყარების შემდეგ ის ინმინდებოდა ან იბრძმდებოდა ჩაქურჩის დარტყმით მოსაგლეჯებლად, ამგვარად თხელდებოდა ლითონი რაც მატებდა სიძლიერეს. ზოგი ცულის გრაფირება ან გაფორმება ხდებოდა.

ის აკვირდება ცულს და ფიქრობს კიდევ რამდენი საიდუმლოს ამოცნობა ელის წინ კოლხურ სამყაროში? ბებია ერთ დროს ეუბნებოდა 'როდესაც ისტორიკოსი გახდება, კარგი სამსახური გექნება, მთავრობაში იქნები და პატივსაცემი პიროვნება იქნები. ალბათ პროფესორი გახდები. მდიდარი იქნები.' ნეტავი ასე ყოფილიყო. ზოგჯერ ფიქრობს, ბებია რატომ წამაქეზე ამ გზას დავდგომოდი? იურისპუდენცია რომ მესწავლა, ალბათ დღეს შეძლებული ვიქნებოდი. სანაცვლოდ მისი გონებასავსე ისტორიით, რუსეთის ისტორიით, გერმანიის ისტორიით, საქართველოს ისტორიით, რომ არაფერი ვთქვათ სკვითების, ურარტუელების, ბერძნების, ბიზანტიელების და სპარსების გავლენებზე.

ბრინჯაოს ცული, სარიტუალო ფუნქციის, ძვ. წ. აღ. VII-VI საუკუნე.